

**WORK-
SHOP**

QUELS

PROJETS

STRUCTURANTS

POUR LE

TERRITOIRE ?

LIVRET PRÉPARATOIRE

Vendredi 31 janvier 2020
Abbaye d'Écurey (Montiers-sur-Saulx)

CONTEXTE

À la croisée des départements de la Haute-Marne et de la Meuse va voir le jour le Centre industriel de stockage géologique (Cigéo), projet français destiné à accueillir les déchets radioactifs. Il est le résultat de plus de 25 ans de recherches régulièrement évaluées, de trois lois votées en 1991, 2006 et 2016 et de deux débats publics organisés en 2005 et 2013. La création et la gestion de ce Centre ont été confiées à l'ANDRA (Agence Nationale pour la gestion des déchets radioactifs).

Le territoire d'accueil de ce projet unique est en position centrale dans la Région Grand Est et se caractérise par sa série de villages, bourgs, villes petites et moyennes, en particulier Saint-Dizier et Bar-le-Duc qui sont les principaux pôles de services.

L'économie industrielle y est traditionnelle et y reste très présente à travers de très belles entreprises, notamment dans les domaines de la fonderie et de la métallurgie.

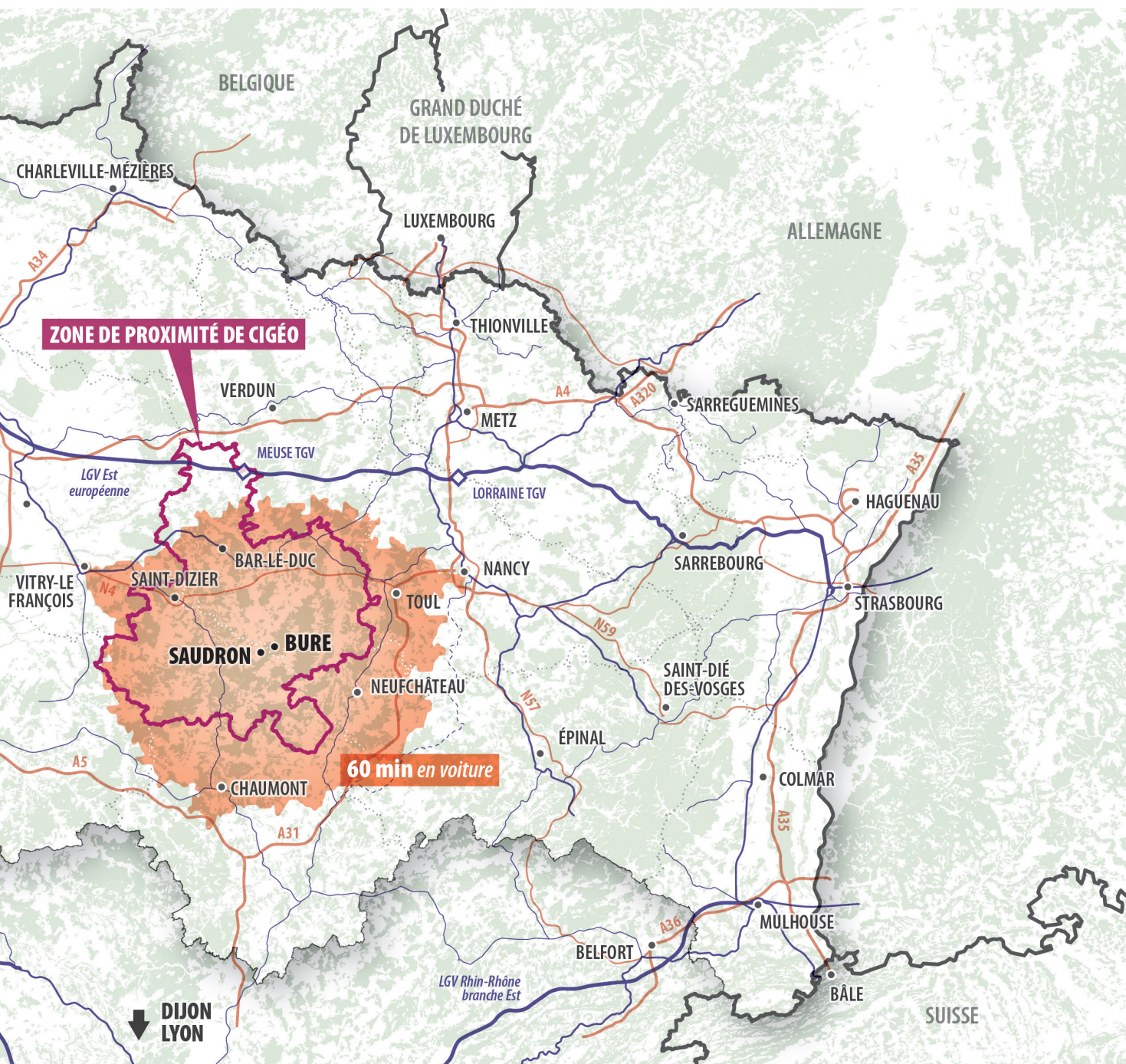
La mise en œuvre de Cigéo est une occasion remarquable pour que ce territoire aux atouts multiples, mais également affectés par des fragilités, se mobilise en faveur de projets ambitieux associant de multiples acteurs publics et privés, locaux et nationaux.

La Région Grand Est a souhaité encourager cette dynamique et a demandé aux agences SCALEN (Nancy – Sud Lorraine) et AUDC (Châlons-en-Champagne) de l'accompagner auprès des partenaires locaux.

Une première phase de travail s'est déroulée du mois de juillet au mois d'octobre 2019 : elle a donné lieu à 22 entretiens avec les partenaires de Cigéo, les élus locaux et nationaux et des représentants des acteurs économiques du territoire. Cette première phase a également été l'occasion de constituer, sur la base de données sociodémographiques et d'informations économiques, un dossier documentaire.

Suite à une rencontre avec les élus locaux, il a été convenu, lors du Comité de Haut Niveau du 4 octobre, d'organiser un Workshop comme temps d'échanges et de prospective avec les acteurs du territoire.





LE WORKSHOP

VERS UNE FEUILLE DE ROUTE STRATÉGIQUE POUR LE TERRITOIRE



Deux objectifs orientent le travail qui est proposé pour les trois prochains mois :

- déterminer les chantiers structurants qui permettront au territoire de tirer profit de ses atouts et de la dynamique Cigéo pour dessiner son avenir,
- mobiliser les acteurs locaux, privés et publics, les porteurs du projet Cigéo et autour d'eux des partenaires pour conduire ces chantiers.

LE WORKSHOP : DEUX MODALITÉS DE TRAVAIL

- Un temps d'ateliers pour confronter les points de vue, imaginer, proposer et structurer les projets ;
- Un temps d'échanges dans une configuration élargie pour débattre et déterminer la première étape de travail.

Le Workshop est un temps particulier de travail exploratoire, de débats libres et d'expression des idées pour identifier ces projets collectifs et structurants qui pourraient « changer la donne ».

Il se poursuivra par un travail d'approfondissement en « groupes-projets » auxquels pourront s'associer d'autres acteurs qui n'auraient pu être présents.

Suite à la mise en place des nouveaux exécutifs communaux et communautaires, la proposition de feuille de route qui sera établie sera soumise aux élus et à l'ensemble des acteurs.

DÉROULÉ DE LA JOURNÉE

10H00

ACCUEIL

10H15

OUVERTURE DE LA JOURNÉE

- Introduction par la Région Grand Est
- Présentation du Workshop et des animateurs par les Agences SCALEN et AUDC

10H50

ATELIERS

- **Round 1** : Trois problématiques pour trois ateliers participatifs // Quels projets pour le territoire ?

12H30

DÉJEUNER

13H40

RETOUR SUR LES ATELIERS ET LEURS PROJETS

14H00

ATELIERS

- **Round 2** : Nouveaux ateliers pour approfondir les projets et les rendre opérationnels.

15H15

PAUSE ET ACCUEIL DES PARTICIPANTS DE LA FIN DE JOURNÉE

15H40

TEMPS D'ÉCHANGES

- Pitch des projets et finalisation des travaux.

16H40

CONCLUSION DE LA JOURNÉE

INVITÉS

- *Parlementaires*
- *Maison de la Région de Saint-Dizier/Bar-le-Duc*
- *Chambre de Commerce et d'Industrie Meuse Haute-Marne*
- *Région Grand Est*
- *Conseil Départemental de la Meuse*
- *Conseil Départemental de la Haute-Marne*
- *Chambre des métiers et de l'artisanat de la Meuse*
- *Chambre des métiers et de l'artisanat de la Haute-Marne*
- *Chambre d'Agriculture de la Meuse*
- *Chambre d'Agriculture de la Haute-Marne*
- *Comité Départemental du Tourisme de la Meuse*
- *Comité Départemental du Tourisme de la Haute-Marne*
- *GIP Objectif Meuse*
- *GIP Haute-Marne*
- *PETR du Pays Barrois*
- *Communauté d'Agglomération de Saint-Dizier, Der et Blaise*
- *Communauté d'Agglomération de Bar-le-Duc Sud Meuse*
- *Communauté de Communes Portes de Meuse*
- *Communauté de Communes du Bassin de Joinville en Champagne*
- *Entreprises du territoire*

TROIS PROBLÉMATIQUES POUR IDENTIFIER LES PROJETS

PROBLÉMATIQUE 1 L'ÉCONOMIE PRODUCTIVE

Si les territoires meusien et haut-marnais ont subi de plein fouet une forte désindustrialisation durant ces quarante dernières années, ils n'en demeurent pas moins des espaces d'importante concentration industrielle.

L'activité productive est spécialisée dans la métallurgie. Plusieurs entreprises emblématiques illustrent le maintien de cette activité ancienne (Fonderies de Brousseval et Montreuil, Hachette et Driout, Ferry Capitain, Arcelor Mittal, Forges de Bologne, de Courcelles et de Froncles).

Pour maintenir leur dynamisme, ces industries ont, depuis une quinzaine d'années, su relever des défis. Il convient maintenant de se projeter et de s'interroger sur les besoins de cet écosystème pour ces quinze prochaines années (en matière de recrutement, de formation, d'innovation etc.). Avec l'arrivée de nouveaux marchés et de nouveaux porteurs de projet, Cigéo offre l'occasion de mettre en synergie l'ensemble de l'écosystème industriel existant afin qu'il soit en mesure de répondre aux attentes des grands donneurs d'ordres. De manière indirecte, la présence des porteurs du projet Cigéo (ANDRA, EDF et ORANO) ouvre également un nouveau champ des possibles. Enfin, plus largement, l'expérience emmagasinée autour de ce nouvel agencement économique offre l'occasion d'imaginer un élargissement des coopérations à un niveau d'excellence élevé.

**COMMENT FAIRE DE CIGÉO UNE OPPORTUNITÉ
POUR RÉPONDRE À CES BESOINS DE MANIÈRE
COLLECTIVE ET QUELS SERONT LES DÉFIS DES
ENTREPRISES DU TERRITOIRE DANS LES ANNÉES
À VENIR ?**

LES BESOINS EN MATÉRIEAUX SUR TOUTE LA DURÉE DE VIE DE CIGÉO



6 millions de m³

la volume global de béton nécessaire



2,25 millions de tonnes

la quantité totale de ciment consommée



3,4 millions de tonnes

la quantité totale de sable consommée



4,4 millions de tonnes

la quantité totale de gravier consommée



plus de 200 000 tonnes

la quantité totale d'acier consommée

LES PROJECTIONS D'EMPLOIS

entre 1 000 et 2 000 emplois

pendant la phase de construction

autour de 600 emplois durables

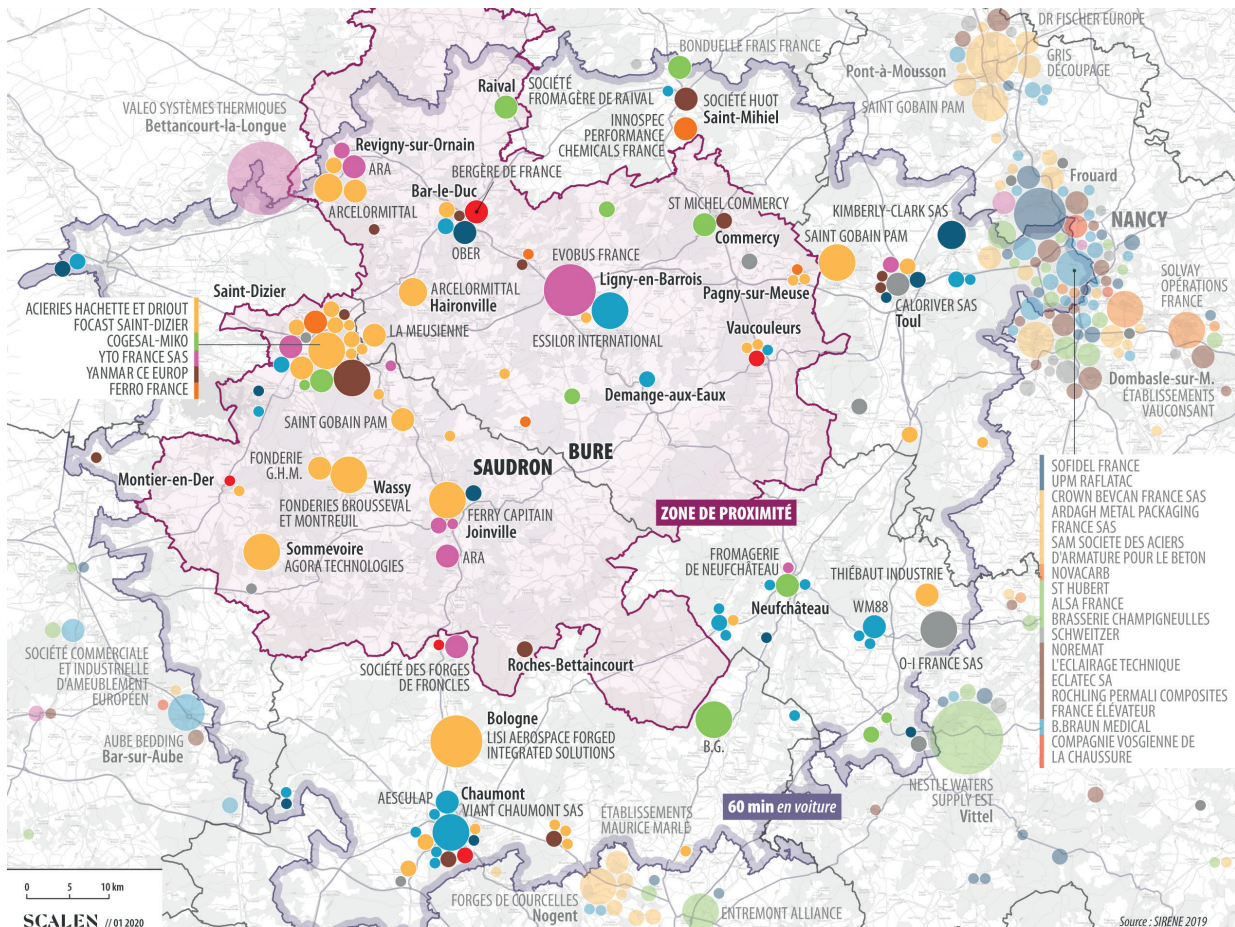
pendant l'exploitation du centre

des emplois induits sur toute la durée

(restauration, commerces, hébergement...)

LES ÉTABLISSEMENTS DU SECTEUR MANUFACTURIER

Source : SIRENE 2019 – Carte réalisée à partir des seules données du fichier SIRENE

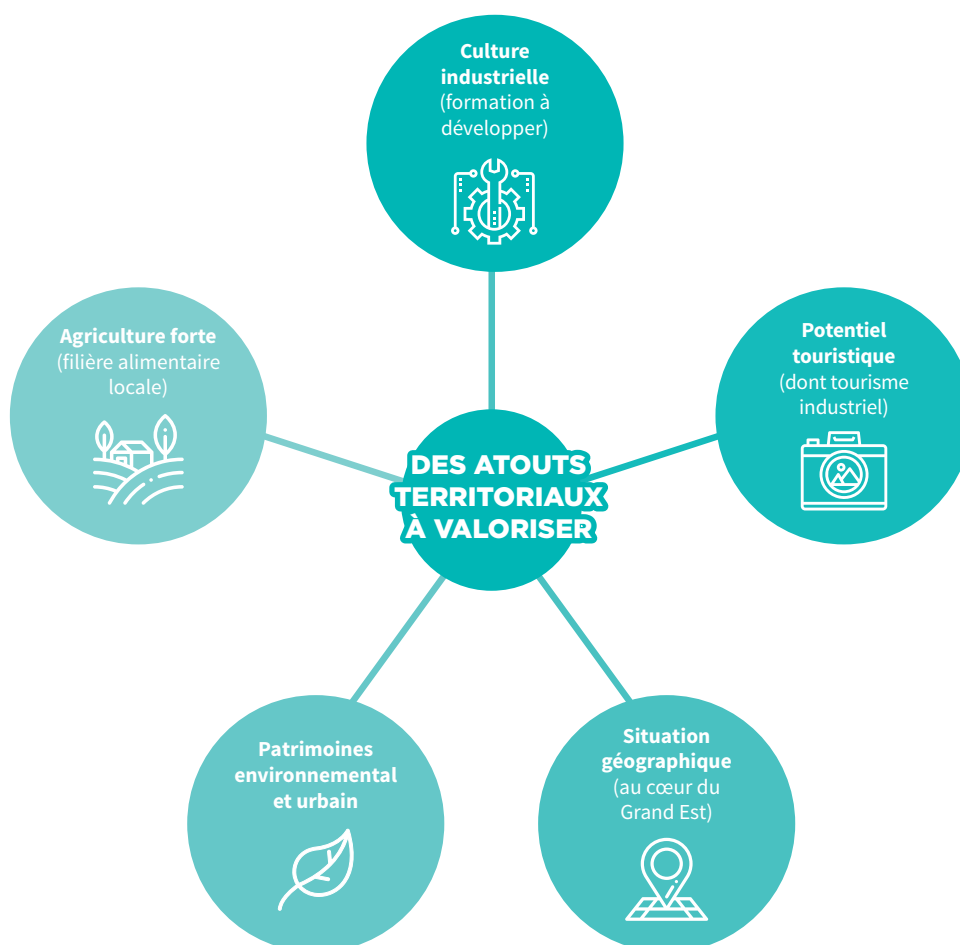


PROBLÉMATIQUE 2

L'INNOVATION TERRITORIALE

Parallèlement aux activités industrielles, le territoire dispose aussi d'un collectif d'acteurs économiques tourné vers des activités durablement implantées (agriculture, sylviculture, tourisme, services marchands). Aujourd'hui, ces secteurs doivent évoluer vers un positionnement stratégique et territorial relevant les défis de la transition et de l'innovation. Parallèlement, le projet Cigéo va conduire à l'émergence de nouvelles ambitions locales, et va mettre le territoire au premier plan médiatique. Il est important pour le territoire d'activer certains leviers tant endogènes (ressources naturelles et agricoles, tissu économique, situation géographique) qu'exogènes (Région Grand Est en pointe sur le nucléaire, écosystème de recherche de l'Université de Lorraine), en s'appuyant notamment sur l'expérience de réussites locales.

COMMENT PERMETTRE AU TERRITOIRE DE RELEVER LES NOUVEAUX DÉFIS DE L'INNOVATION ET DE LA TRANSITION ?



TOURISME, CHIFFRES CLÉS

Meuse



47
hôtels

au 1^{er} janvier 2019



-0,31%

évolution du nombre de nuitées entre 2017 et 2018 pour l'hôtellerie traditionnelle



23 terrains de camping

au 1^{er} janvier 2019



+13,45%

évolution du nombre de nuitées entre 2017 et 2018 pour l'hôtellerie plein air

Haute-Marne



52
hôtels

au 1^{er} janvier 2019



-0,49%

évolution du nombre de nuitées entre 2017 et 2018 pour l'hôtellerie traditionnelle



29 terrains de camping

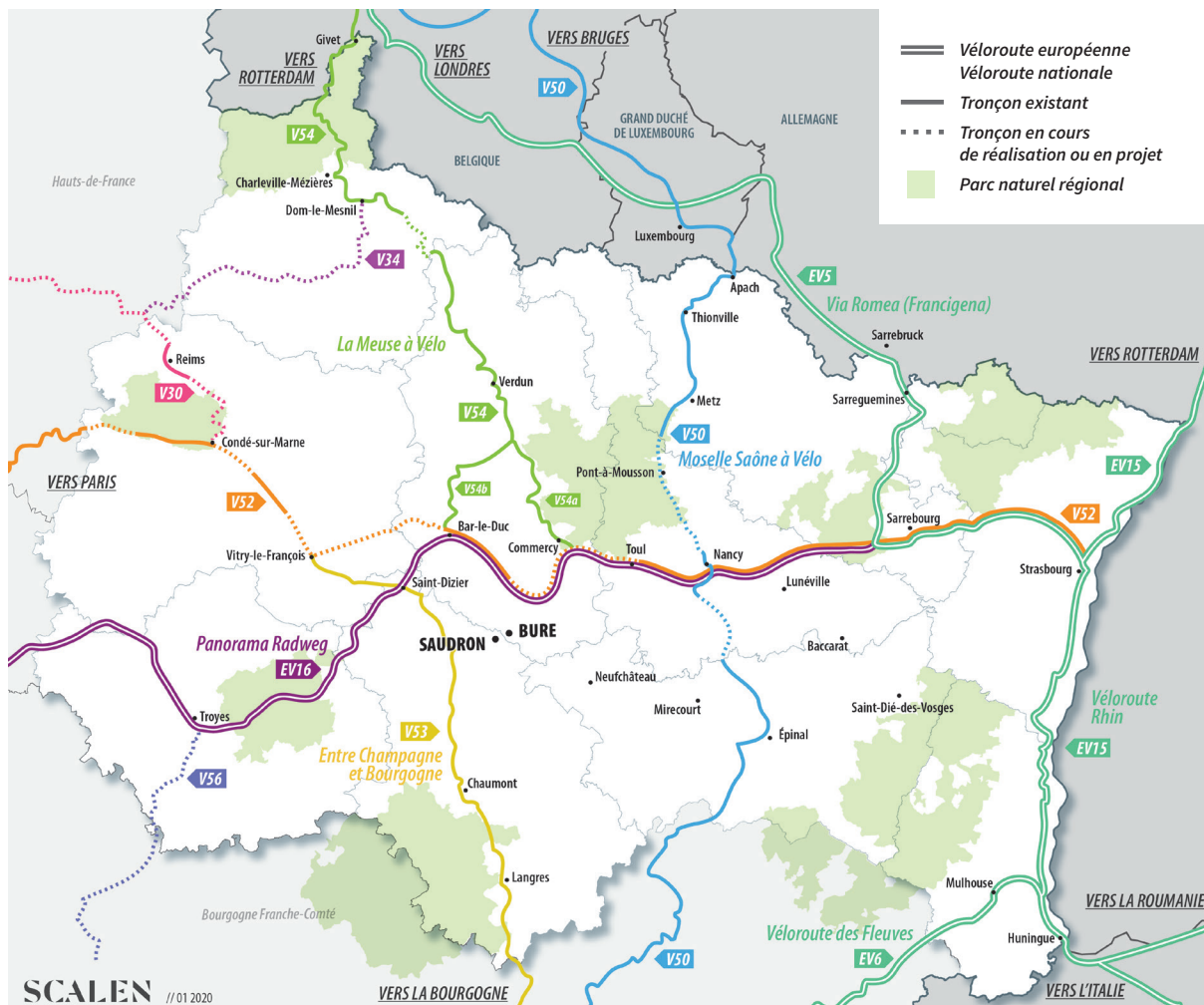
au 1^{er} janvier 2019



-0,91%

évolution du nombre de nuitées entre 2017 et 2018 pour l'hôtellerie plein air

UN POTENTIEL TOURISTIQUE À VALORISER



PROBLÉMATIQUE 3

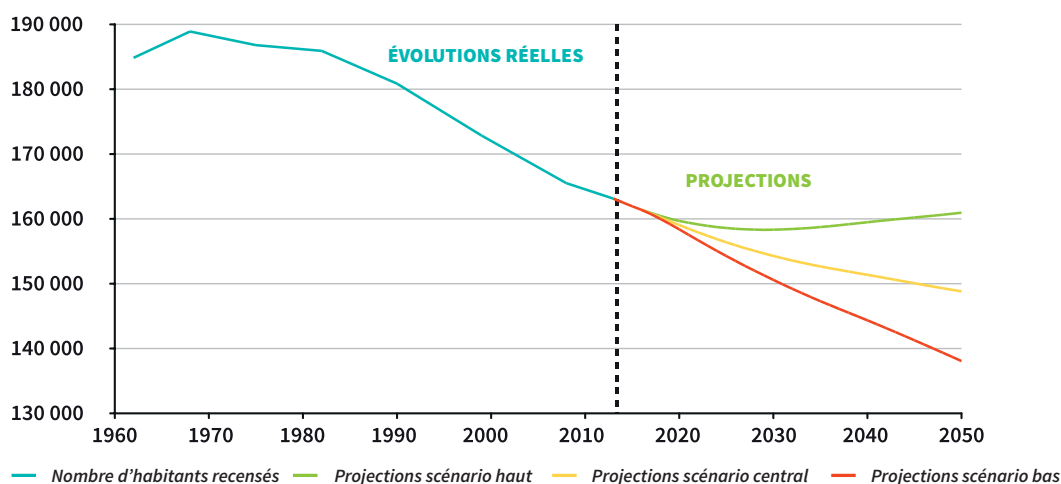
L'OFFRE TERRITORIALE

L'arrivée de Cigéo dans un territoire peu dense crée un besoin singulier nécessitant de répondre à l'arrivée de nouveaux habitants ; c'est aussi l'occasion d'activer une dynamique positive pour les résidents actuels en demande d'équipements, de services de proximité (transport, santé, formation, insertion) et de nouvelles formes de logements. L'action publique comme appui aux initiatives privées et à l'activité économique revêt ici un caractère stratégique. Parallèlement, cette problématique pose également la question de l'attractivité résidentielle et présenteielle. Comment enrayer la spirale démographique négative dans un territoire marqué par une faible densité ? Les participants répondront à cette problématique à l'aide de trois questions :

- 1. Comment se différencier ensemble par rapport à d'autres territoires ? Quels besoins existants indispensables ? Comment les hiérarchiser ?**
- 2. En s'inspirant de l'existant et d'expériences novatrices menées localement, identifier collectivement les axes de progrès indispensables à un meilleur positionnement du territoire. Où en est-on ? Quels exemples locaux pourraient-être diffusés ?**
- 3. Quelles démarches collectives et quels outils de mutualisation peuvent être mis en œuvre pour améliorer les services ? Comment mieux travailler ensemble ?**

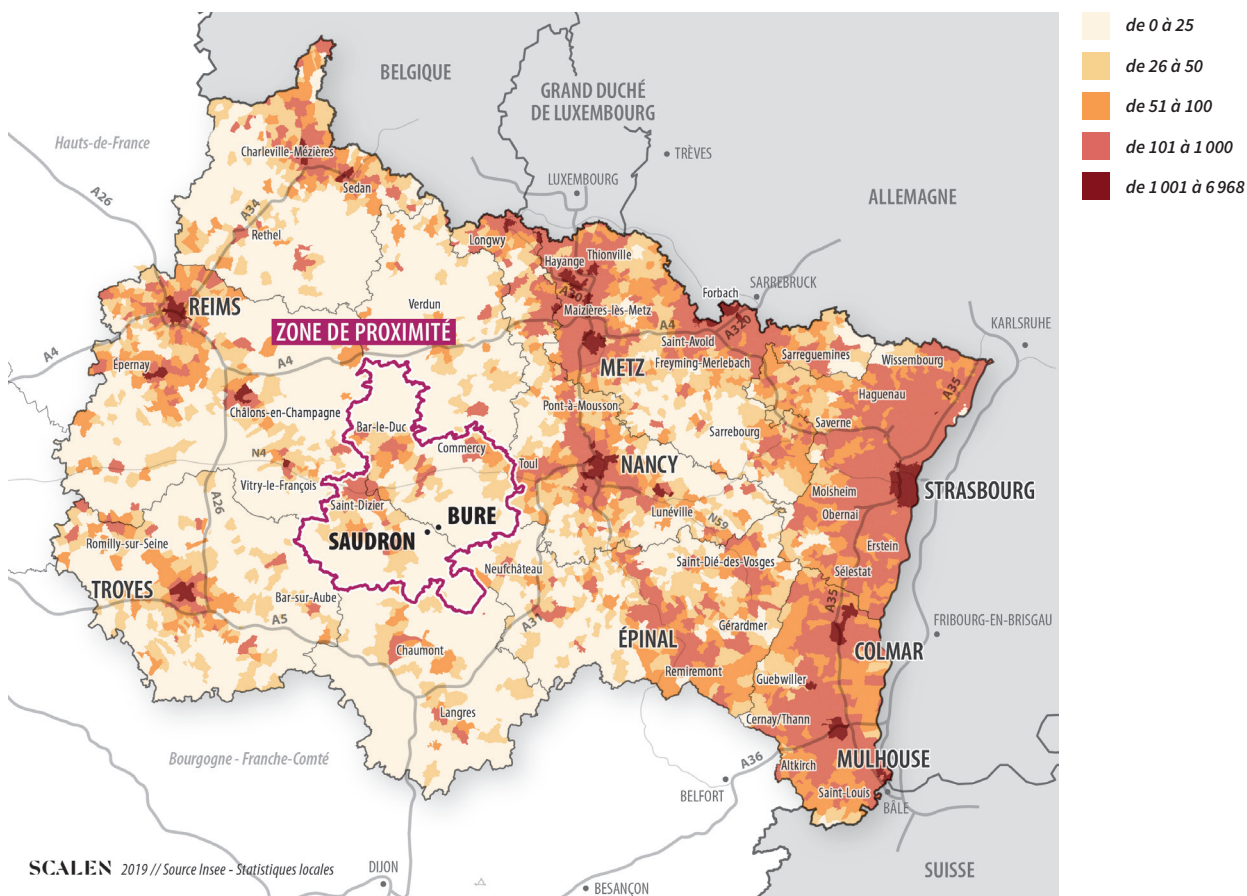
COMMENT ENRAYER LA SPIRALE DÉMOGRAPHIQUE NÉGATIVE DANS UN TERRITOIRE MARQUÉ PAR UNE FAIBLE DENSITÉ ?

ÉVOLUTIONS DÉMOGRAPHIQUES ET PROJECTIONS DE POPULATION DE LA ZONE DE CIGÉO

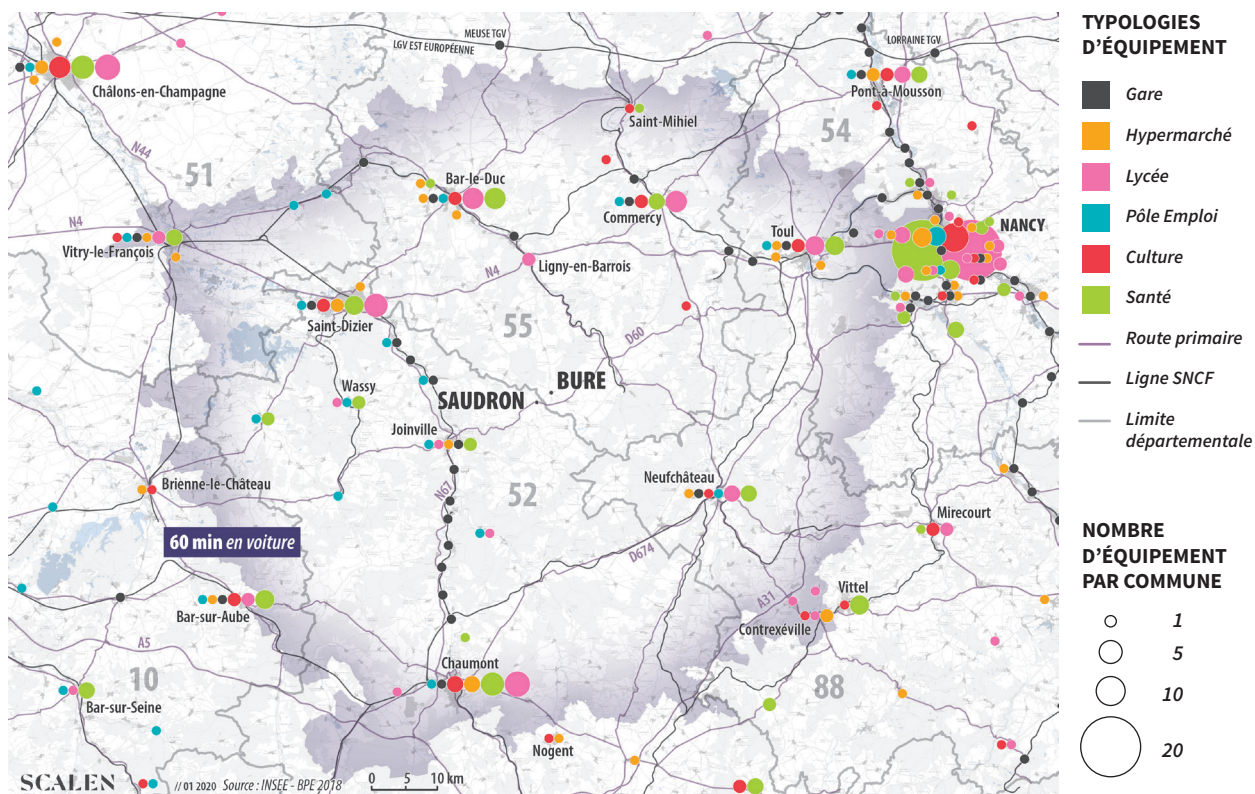


Source : Insee, recensements de la population et Omphale2017

DENSITÉ DE LA POPULATION PAR COMMUNE EN 2016



LES ÉQUIPEMENTS



NOTES



Area with horizontal dotted lines for notes.

